

XBOX 360

XBOX  
LIVE

SEGA®



# BAYONETTA

ベヨネッタ

CERO  
D  
17才以上対象

## ■安全情報

### 光の刺激による発作について

ごくまれに、ゲーム中の強い光、光の点滅、パターンなどにより、発作を起こすことがあります。発作やてんかんなどの病歴がない方も、ビデオゲームを見ている間に、原因不明の光過敏てんかん発作を起こすことがあります。

この発作には、めまい、視覚の変調、目や顔の痙攣（けいれん）、手足の筋肉の痙攣やふるえ、前後不覚や意識の一时的な喪失などのさまざまな症状があります。

また、発作による意識喪失やひきつけのために転倒したり周囲のものにぶつかったりして、けがをすることもあります。

このような症状を感じた場合は、すぐにゲームを中止し、医師の診察を受けてください。

保護者の方は、ゲームをしているお子様に注意を払ってください。年少者は、このような発作を起こしやすい傾向にあります。

あなたやご家族、ご親戚の中に、ゲーム中、またはそれ以外の状況で、過去にこの種の発作を起こした人がいる場合には、ゲームをする前に医師に相談してください。

### ゲームをするときは、次のことに注意しましょう。

- テレビから離れて座る
- 画面の小さいテレビを使う
- 明るい部屋でゲームをする
- 疲れているときや眠いときはゲームをしない

### そのほかの健康と安全についての重要なお知らせ

このソフトウェアをご使用になる前に、Xbox 360® 本体の取扱説明書に記載されている「安全のために」、「健康のために」を必ずお読みください。

## ■テレビの焼き付き現象について

プロジェクター（液晶方式を除く）やプラズマ テレビなどに長時間同じ画像を表示すると、「焼き付き」現象により、ゲームの画像がスクリーンに残り、ゲームをしていないときにもその画面が現れたままになってしまうことがあります。テレビのマニュアルを読んで、ゲームをしても問題がないか確認してください。マニュアルで確認できない場合は、テレビを販売したお店が製造会社にお問い合わせください。

## ■CERO マークについて

本製品は、コンピュータエンターテインメントレーティング機構（CERO）の審査を受け、パッケージには年齢区分マーク（表面）及びアイコン（裏面）を表示しています。年齢区分マークは、CERO 倫理規定に基づいて審査され、それぞれの表示年齢以上対象の表現内容が含まれていることを示しています。パッケージ裏面のアイコンは対象年齢の根拠となる表現を表すもので、ゲーム全体の内容を示すものではありません。尚、全年齢対象のゲームソフトにはアイコンを表示していません。また、CERO の対象年齢は、本製品に対してのみ適用されるものであり、オンラインプレイなどを通して得られる追加の表現に関しては、この限りではありません。詳しくは CERO のウェブサイト（<http://www.cero.gr.jp/>）をご覧ください。

許諾を得ずに、このソフトウェアの複製、リバースエンジニアリング、配信、公共の場における実演、レンタル、商業目的での使用、またはコピーガードの解除を行うことは、固く禁じられています。

■ このゲームをセーブするためには、最低 3MB の空き容量が必要です。

このたびは Xbox 360® 専用ソフト『BAYONETTA』をお買い上げいただき、誠にありがとうございました。ゲームを始める前にこのマニュアルを必ずお読みください。



2	Story ストーリー
4	Characters キャラクター
6	Controls 操作方法
10	Getting Started ゲームの始め方
11	How to Play ゲームの遊び方
22	Xbox LIVE® Xbox LIVE について
24	Enemies エネミー
26	Hints ヒント
28	Options オプション



Microsoft、Xbox、Xbox 360、Xbox LIVE、Xbox 関連ロゴは米国 Microsoft Corporation および/またはその関連会社の商標です。

【ストーリー】

# Story

20年前、ほの暗き湖底に沈む棺の中から、一人の女が蘇った。

自分の素性も、そして名前さえも思い出せないその女の体には、ただ一つだけ、失われた過去の謎を解く記憶が刻まれている。それは、<sup>トリス</sup>、悍猛な魔獣を操って天よりの使いを葬り去るべき“魔女の力”だった…。

数百年の時を超え現代に蘇った魔女ベヨネッタは、僅かに残る記憶の手がかりを手繰り寄せるうちに、ヨーロッパの辺境「ヴィグリッド」へと辿り着く。

彼女を阻止せんと襲い来る無数の天使たち。彼女の過去を呼び覚ます数奇なる出会い。その先で彼女を待ち受けているものとは…？

# BAYONETTA

ベヨネッタ

あんた達を持つ理由わかる？  
その顔がムカつくからよ！

I'm sorry. I forgot to mention one of the reasons I hunt your kind.  
You're much too ugly not put out of your misery.

## Bayonetta

### ベヨネッタ

数百年の時を超えて現代に生きる謎多き魔女。強大無比な魔力を使い、天よりの使者と戦い続けているが、その理由を含め、素性の一切が謎に包まれている。両手両足に四丁一組の愛銃「スカボロウフェア」を装備し、打撃とともに銃弾を撃ち出す格闘術“バレットアーツ”を得意とする。また、自身の髪に魔の力を宿して放つ魔術“ウィケッ ド ウィーブ”は、強大な魔獣を現世に顕現させて群がる天使を片っ端から喰らい尽くすという。

# Characters



ロダンの店で酒くらい飲ませろ!  
At least let me get a drink at Rodin's before you start drilling me.

## Enzo

### エンツォ

街のゴロツキを相手に立ち回る情報屋。抜け目ない性格と危険を察知する天性の嗅覚で裏社会を世渡しし、広い人脉と情報網を使って金を稼ぐ。ベヨネッタとは、特ダネ情報やワケありの葬式を斡旋する代わりに多額のリベートをピンはねるなど、持ちつ持たれつの関係のようだ。彼のもたらした情報が発端となり、ベヨネッタは自分の過去に迫る旅へと赴くことになる。

俺は俺の作った武器の働きを見ただけだ  
Your fights are yours alone. I'm only here to watch my handiwork in action.

## Rodin

### ロダン

スラム街で「The Gates of Hell」という名のバーを経営する男。表向きはバーテンダーだが、その裏には武器工の顔を持ち、ベヨネッタとも様々な武器を取引する。屈強な体軀から滲み出る威圧感は凄まじく、店での抗争はご法度とされるなど、荒くれどもからも一目置かれる存在。その風貌や扱う武器の強さから「魔界のガンスミス」とも噂されるが、彼の素性の多くが謎に包まれており、ベヨネッタに武器を提供する理由も謎である。



どうした 何を恐れている?  
What's the matter, sweetie? Afraid of something, are you?

## Jeanne

### ジャンヌ

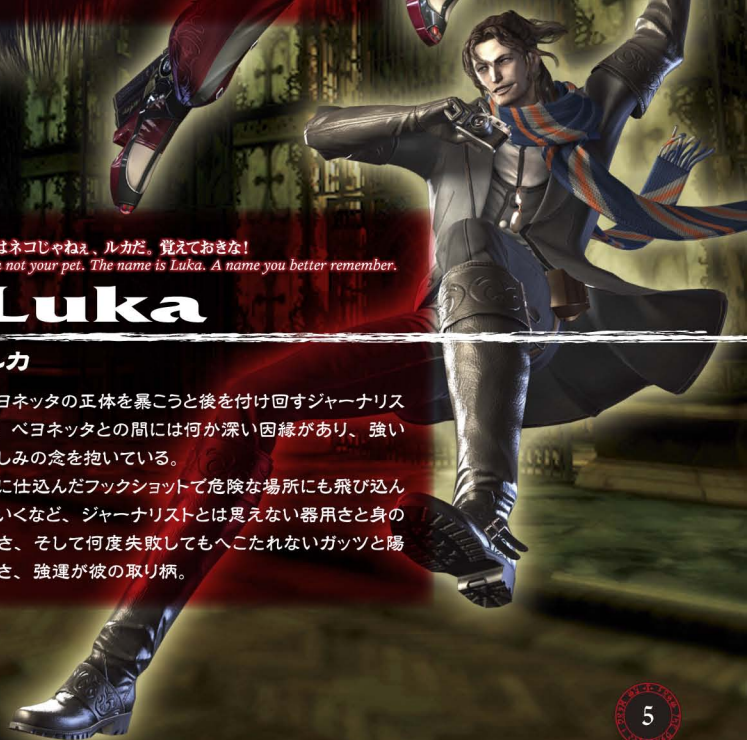
ベヨネッタと同等の戦闘スタイルと魔力を操る、謎を秘めた女。行く先々で姿を現し、冷たく刺すような視線でベヨネッタを挑発する。ベヨネッタの過去に纏わる謎について何らかの情報を握っているようだが、その正体、目的は不明。漆黒の四丁拳銃を愛用し、正確な狙いで確実にベヨネッタを追い詰める。

俺はネコじゃねえ、ルカだ。覚えておきな!  
I'm not your pet. The name is Luka. A name you better remember.

## Luka

### ルカ

ベヨネッタの正体を暴こうと後を付け回すジャーナリスト。ベヨネッタとの間には何か深い因縁があり、強い憎しみの念を抱いている。袖に仕込んだフックショットで危険な場所にも飛び込んでいくなど、ジャーナリストとは思えない器用さと身の軽さ、そして何度失敗してもへこたれないガッツと陽気さ、強運が彼の取り柄。



# Controls

**BACKボタン**  
サブ画面 (→P.16) / ロード中のプラクティスモード切替

**左トリガー**  
武器チェンジ

**LB**  
挑発

**左スティック / 左スティック ボタン**  
移動

左スティック ボタン: ドロップ武器解除 (ドロップ武器装備時) / 重カリセット (ウイッチウオーク時、空中で)

**方向パッド**  
アイテムショートカット (長押し) / メニュー項目の選択

**右スティック / 右スティック ボタン**  
カメラ移動

右スティック ボタン: カメラリセット / 主観視点に変更 (長押し)

**Xbox ガイド ボタン**

Xbox 360® コントローラー

**STARTボタン**  
ポーズメニュー表示 / 非表示

**右トリガー**  
回避

**RB**  
ロックオン

**パンチ/銃撃 (長押し)**

**Y ボタン**

**X ボタン**

**X ボタン**  
アクション (→P.9)

**A ボタン**

**B ボタン**  
ジャンプ

決定 (メニュー選択時)

**B ボタン**  
キック/銃撃 (長押し)  
キャンセル (メニュー選択時)

## 移動

左スティックを大きく倒すと、その方向に駆け足で移動し、小さく倒すとゆっくりと歩きます。また、敵に掴まれたら左スティックを左右に動かすと振りほどくことができます。

※RBを押している時 (ロックオン中) は、歩行のみの移動になります。

## 左スティック



## アイテムショートカット

セットしたアイテム (→P.17) と同じ方向に方向パッドを長押しすると使用します。アイテムは上・左・右の3方向にセットすることができます。

## 方向パッド



## カメラ移動

## 右スティック

右スティックでアングルを調整して周囲を見渡すことができます。

※カメラ視点の移動ができない場所もあります。

## カメラリセット / 主観視点に変更 右スティック ボタン

操作キャラクターの向きに合わせて視点を変更し、右スティック ボタンを長押しすると、カメラを主観視点に変更します。

## 武器チェンジ

装備している武器の組み合わせを、セットAまたはセットB (→P.16) へ交互に切り替えることができます。状況に応じて使い分けるといいでしょう。

## 左トリガー



## 回避

## 右トリガー

右トリガーを引くと、後方へ回避します。また、左スティックを倒しながら右トリガーを引くことで、任意の方向に回避することができます。



## ウィッチタイム

敵の攻撃をギリギリで避けることで発動します。研ぎ澄まされた感覚により、一定時間、水面を走ることさえ可能になるほどの超高速で行動できるようになります。



## 挑発

LB

## ロックオン

RB

敵を挑発します。近くの敵を怒らせる代わりに、魔力ゲージを回復させることができます。

RBを押し続けることで、近くにいる敵一体を自動的に追尾します。

## パンチ／銃撃

## Yボタン

Yボタンを押すと、手に装備した武器で攻撃を行い、ボタンを押し続けた場合は続けて銃撃も行います。また、Bボタンとの組み合わせで多彩なコンボ攻撃を繰り出すことができます。装備した武器によって、さまざまな攻撃を行うことができます。



## キック／銃撃

## Bボタン

Bボタンを押すと、足に装備した武器で攻撃を行い、ボタンを押し続けた場合は続けて銃撃も行います。また、Yボタンとの組み合わせで多彩なコンボ攻撃を繰り出すことができます。装備した武器によって、さまざまな攻撃を行うことができます。



## バレットクライマックス

左スティックを一回転させてYまたはBボタンを押すと、銃を連射して周囲の敵を一掃する体勢に入ります。バレットクライマックスが発動したら、左スティックで狙いを定めてボタン連打で撃ちまくりましょう。



## ジャンプ

## Aボタン

Aボタンを押すとジャンプします。ボタンを押している長さによってジャンプの飛距離が変わります。また、ジャンプ中にもう一度Aボタンを押すと、さらにジャンプすることができます。



## アクション

## Xボタン

Xボタンは場面に応じたアクションを行います。

## 【戦闘時】

スカボロウフェア (→P.18) を使用した簡易的な射撃を行います。威力は非常に弱いものの、その時の装備に関わらず常に利用できます。



## 【その他】

戦闘以外では、看板や怪しい場所を調べる、扉を開く、「ゲイツ オブ ヘル (→P.20)」に入るときなどに使用します。



# Getting Started

## 目覚めの刻…。 It's Showtime!

タイトル画面でSTARTボタンを押してセーブする機器を選択後、メニュー画面が表示されます。



### PLAY

### ゲームスタート (→P.11)

NEW GAME	難易度を選択して新たにゲームを開始します。
LOAD GAME	セーブデータをロードしてゲームを再開します。
CONTINUE	チェックポイントからゲームを再開します。

### セーブデータについて

本ソフトでは、以下の3つのセーブデータが作成されます。

- ・ System Data : オプション設定の変更をセーブします。
  - ・ Chapter Data : チャプターメニュー (→P.14) から任意でセーブが行え、「LOAD GAME」から再開できます。
  - ・ Continue Data : ゲーム中のチェックポイントで自動的にセーブされ、「CONTINUE」から再開できます。なお、1つのゲーマープロフィールにつき、コンティニューデータは1つのみです。
- ※セーブ中はXbox 360 本体の電源を切ったり、メモリー ユニットやXbox 360 コントローラーの抜き差しはしないでください。

### OPTIONS

### 各種設定 (→P.28)

### LEADERBOARDS

### Xbox LIVE® (→P.23)

### EXTRA

### エクストラ

「魔女の血涙 (実績)」の収集結果を確認することができます。さらにゲームを進めていくことで開放される要素もあります。

# How to Play

魔女は、その微笑みと美しい黒髪で天使を墮とす一。

## ゲーム画面



### ① 体力ゲージ

プレイヤーの体力を表します。これがなくなるとゲームオーバーです。

### ② 魔力ゲージ

プレイヤーの魔力を表します。魔力ゲージが一定以上溜まると「トーチアーアタック (→P.15)」を使用できます。

### ③ ドロップ武器ゲージ

敵から奪って装備した武器。使用する度にゲージが減っていき、ゲージがなくなると武器も消滅します。

### ④ アイテムショートカット

方向パッドの上・左・右のいずれかを押して続けて、セットしておいたアイテムを使用します。

### ⑤ セクション (Verse)

チャプター内で進行中のセクション (Verse) 数が表示されます。

### ⑥ ヘイロウ

所持しているヘイロウ (お金) が表示されます。

### ⑦ コンボカウンター

コンボ継続中に表示される。現在までの累計ポイントです (→P.12)。

### ⑧ コンボポイント

敵に攻撃を加えたときに得られたポイントが表示されます。

### ⑨ 敵の体力ゲージ

敵の体力を表します。  
※強力な敵が存在する場合のみ表示されます。

## ゲームルール

### パレットアーツで美しく華麗に戦う

四肢の拳銃と体術で敵を撃ち抜く格闘術「パレットアーツ」を駆使して群がる天使をなぎ払いながら、先へ進んでいきましょう。

ゲームを進めて武器（→P.18）を入手すると、より多彩な攻撃を繰り出すことができるようになります。



### 連続攻撃で戦いはより過激になる

敵に攻撃を加えると画面右上にコンボカウンターが表示され、コンボポイントが得られます。攻撃方法によってさまざまなポイントが得られ、さらに連続して攻撃を当て続けることで、累計ポイントは倍増します。コンボ終了時に、ポイントはヒーローに換算されます。



### コンボアイコンの一部を紹介!

	パンチ攻撃		刀攻撃
	キック攻撃		トーチャアタック
	銃撃		パンチ連続攻撃

### チェックポイントでオートセーブ

各チャプターには複数のセクション（Verse）が存在し、Verseクリア時にはプレイ評価が表示されるとともに、進行が自動的にセーブされます（一部のVerseを除きます）。画面右下に「Saving」と表示されている間は、本体の電源を切らないでください。



## THE WITCH HUNTS ARE OVER...

体力ゲージが0になると、コンティニュー画面になります\*。ここで「Yes」を選択すると、続きから再開することができます。「No」を選択するとゲームオーバーです。

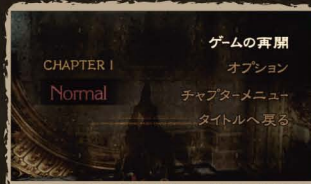
※アイテムの「レッドホットショット」を持っている場合は、自動的に使って復活します。



## ポーズメニュー

ゲーム中にSTARTボタンを押すとポーズメニューが表示されます。ポーズメニューでは、オプション設定（→P.28）を行ったり、チャプターメニュー（→P.14）やタイトル画面に戻ることができます。

※ポーズメニューからタイトル画面に戻ると、保存していない途中のデータは失われます。



## チャプタークリア

チャプターをクリアすると、Verseごとの結果を裏に総合評価や各種スコアが表示されます。



<b>Medals</b>	Verseごとに獲得したメダルが表示されます。
<b>Used Item</b>	チャプター内で使用したアイテムとコンティニュー数が反映されます。
<b>Total Score</b>	コンボポイント、クリア時間、被ダメージが表示されます。
<b>Award Bonus</b>	Verseごとの評価と使用アイテムの有無などによるボーナスポイントを表します。
<b>Award</b>	総合評価が表示されます。ビュアプラチナは最高ランク、ストーンは最低ランクを表します。



## Angel Attackに挑戦!

チャプターをクリアすると、ボーナスゲーム「エンジェルアタック」にチャレンジできます。飛び回る天使たちを撃ち落とすことで獲得したポイントでアイテムやヘイロウに交換しましょう。なお、チャプター内でアーケードバレット(→P.19)を手に入れていると、1個につき3発分の弾丸が加算されます。



## チャプターメニュー

各チャプター開始時にはチャプターメニューが表示されます。チャプターメニューでは、データセーブや「ゲイツ オブ ヘル(→P.20)」での武器やアイテム購入のほかに、RBを押してサブメニューを表示させることができます。



**セーブ**  
現在の進行状況をセーブします。

**ゲームスタート**

**ゲイツ オブ ヘル**  
魔界の名エ ロダンが管む「ゲイツ オブ ヘル」に行きます。

## サブメニュー

<b>チャプターセレクト</b>	クリアしたチャプターを選んでプレイします。
<b>難易度選択</b>	難易度を変更できます。
<b>ランキング</b>	Xbox LIVEにサインインしてランキングを閲覧します(→P.23)。
<b>オプション</b>	オプション画面を表示します(→P.28)。
<b>タイトルに戻る</b>	ゲームを終了してタイトル画面に戻ります。

※「ランキング」は、Xbox LIVE(→P.22)にサインインしていないと表示されません。

## 魔導術

ベヨネッタには、打撃や銃撃のほかに獰猛な魔獣を操って、天からの使いを葬り去るべき“魔女の力”があります。

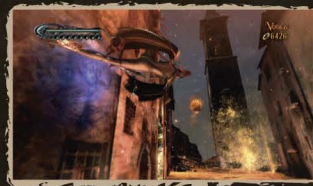
### ウィケッドウィーブ

自身の髪に魔の力を宿して操る、魔女の秘技。契約を結んだ魔界の住人を、髪を触媒として現世へ呼び出し使役する。代表的な攻撃は、魔人「マダム バタフライ」を召喚して放つ巨大な腕と脚の打撃技。



### ウィッチウォーク

月光を浴びることで魔導力を高め、より高次元魔界の住人と契約を取り交わし、重力を克服し建物の壁面を歩くことができる。特殊な魔導術の中でも特に高度な秘技。



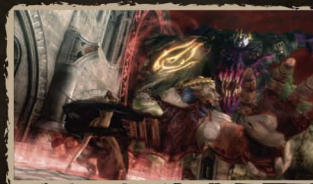
### トーチアーアタック

魔女狩りの際に、多くの魔女の命を奪った拷問機具を闇の底から召喚して、天使たちを拷問に掛ける。無念の死を遂げた魔女の怨念がこもった拷問機具は、どれも天使を呪い殺すのに余りある魔の力を帯びている。



### 大魔獣召喚

古代呪文の詠唱と魔力の大量消費を伴う大技。一歩間違えば術の使用者が逆に食い殺されることもある危険な技であり、成功すれば獰猛な魔界の魔獣の力を借りて敵に絶大なダメージを与えることができる。



## サブ画面

ゲーム中にBACKボタンを押すとサブ画面が表示されます。サブ画面では、武器やアイテム等を管理（装備・使用）したり、さまざまなファイルを開覧することができます。LB/RBで項目を切り替えてください。「EXIT」を選択決定するとサブ画面を終了します。

## EQUIP【装備】

武器やアクセサリーを装備します。左スティックまたは方向パッドで項目を切り替えてください。

## Weapons【武器】

武器の装備は手と足の両方に行えます。AとBの2つのセットを設定しておくことで、プレイ中に左トリガーで切り替えられます。



## 【武器セットの仕方】

- ①まず始めに左スティックまたは方向パッドで武器を選んでAボタンで決定します。
- ②次に4つのスロット（セットAの手足とセットBの手足）から装備する場所を選んでAボタンで決定します。

※特定の武器は、手足のどちらかにしか装備できません。

## Accessories【アクセサリー】

入手したアクセサリーを装備します。装備は最大2つまで可能です。

※腰のスロットは「永遠なるマリオンネット」専用です。難易度「Easy」以下では最初から装備しています。



## ITEM【アイテム】

アイテムの管理や調合を行います。

## Items【アイテム】

左スティックまたは方向パッドでアイテムを選ぶと、アイテムを使ったり、ショートカットにセットすることができます。



## 【アイテムセットの仕方】

消費アイテムは方向パッドの上・左・右の3つの方向にセットすることができます。プレイ中にアイテムをセットした方向を入力し続けると、アイテムを使用することができます。

- ①まず始めに左スティックまたは方向パッドでアイテムを選んでAボタンで決定します。
- ②次に【セット】を選んでAボタンで決定します。
- ③最後に3つのスロットからセットする場所を選んでAボタンで決定します。

## Concocting Compounds【調合】

左側にアイテムを調合するためのレシピ<sup>®</sup>が表示されます。レシピを参考にして必要な調合素材（→P.19）を組み合わせてみましょう。

※レシピはゲームを進めると入手します。



## 【調合の仕方】

- ①例えば、「ロリポップパープルマジック」を調合する場合は、「マンドラゴラの根」が5個、「一角獣の角」が5個必要です。左スティックまたは方向パッドで素材を選んで、Aボタンを押し続けると素材の数が増えていきます。
- ②それぞれ5個ずつカウントしたら右スティックを回します。ランプが魔法陣を一周するときあがりです。アイテム一覧に保存されます。

## FILE【ファイル】

さまざまなファイルを開覧することができます。左スティックまたは方向パッドで本を選んでAボタンで決定してください。

## 武器紹介

天からの使者と戦うための武器を紹介します。武器はこの他にも登場します。

### スカポロウフェア

魔界の名工 ロダンが制作した、それぞれ「バセリ」「セイジ」「ローズマリー」「タイム」の名を冠する4丁拳銃。

魔女の力を最大限に引き出し、射撃のみならず打撃においても優れた威力を発揮する。



### オニキスローゼス

魔界に咲くという黒薔薇「オニキスローゼス」に集まる妖精の魂を宿したショットガン。撃ち出す散弾一発一発に、その妖精の呪いが込められる。



### 妖刀 修羅刃

闘いを司る魔神「阿修羅」の心臓が埋め込まれた、生きている妖刀。常に血を求め続け、斬られた獲物は魂さえも吸い尽くされるといふ。



### クルセドラ

大蛇の姿をした古代の悪魔「クルセドラ」を封じ込めた魔導器。先端のポータルよりその力を呼び出し、ムチのように操ることができる。



## ドロップアイテム紹介

戦いの最中に入手できるアイテムを紹介します。

### ハイロウ



天使の生命力が結晶化した、霊的なレアメタル。魔界での取り引きに使われる。

### アーケードバレット



「エンジェルアタック（→P.14）」を遊ぶための弾丸。1個で3発分撃つことができる。

### グリーンローレル



生命力が結晶化して月桂樹の形を成した宝石。手にしたその場で体力を回復する。

### パープルバタフライ



魔力が結晶化して蝶の形を成した宝石。手にしたその場で魔力を回復する。

### ウィッチハートのかけら



「魔女の心臓」のかけら。4つ集めれば、体力の上限を上昇させる効力を発揮する。

### ムーンパールのかけら



「ムーンパール」のかけら。2つ集めれば、魔力の上限を上昇させる効力を発揮する。

## 調合アイテム

鉱石で保存処理された、魔女の調合素材のひとつ。単品では意味を成さない。

### イモリの黒焼き



### 一角獣の角



### マンドラゴラの根



## The Gates of Hell [ゲイツ オブ ヘル]

ロダンが営むゲイツ オブ ヘルでは、さまざまな武器やアイテム、テクニックが売られており、戦闘などで入手したハイロウを使って購入することができます。また、ゲームを進めて特定の条件を満たすと陳列される商品が増えていきます。

ゲイツ オブ ヘルには、チャプターメニューやチャプター内の入口から入ることができます。

### WEAPONS [武器]

チャプター内で入手した「天使の歌声」をロダンに渡すと、新しい武器（→P.18）を製作してくれ、武器によってはその複製品が陳列されます。同じ武器が複数欲しい場合は、このメニューから複製品を購入しましょう。



### ACCESSORIES [アクセサリ]

アクセサリを購入することができます。アクセサリはそれぞれ特殊効果が異なり、同時に2つまで装備できます。商品説明を良く読んで自分の戦い方に合ったアクセサリを購入しましょう。



### ITEMS [アイテム]

体力や魔力の回復など、生き抜くために不可欠なアイテムを購入することができます。アイテムはサブ画面を呼び出すか、あらかじめセットして使うことができます。



### TECHNIQUES [テクニック]

テクニックを購入すると、アクションの幅が広がります。購入前に試すこともできるので、アクセサリ同様、自分の戦い方に合ったテクニックを購入するといでしょう。

なお、購入したテクニックは、サブメニュー内 Filesメニューの「魔術術大覧」の「スペシャル」で使用するかしないかをON/OFFで設定できます。



### RODIN'S TREASURES [掘り出し物]

一定の条件を満たすと商品が入荷します。何が入荷されるかはゲームをプレイしてのお楽しみです。

### EXIT [出口]

ゲイツ オブ ヘルを出ます。



# Xbox LIVE

Xbox LIVE は、いつでも好きなときに、世界中の誰とでも遊べるオンラインのゲーム環境です\*。

Xbox LIVE では、自分の名刺代わりになるゲーマー カードを作って、好きにあったプレイヤーと友達になったり、一緒にゲームを遊んだりできるだけでなく、友達とボイスチャットをしたり、文字だけではなく音声やビデオでメッセージを送ることもできます\*。

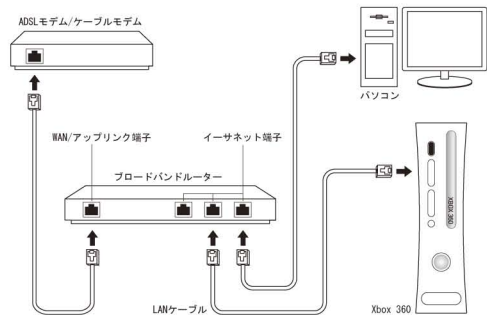
さらに、Xbox LIVE マーケットプレースを通じて、ゲームのデモ版や予告編ムービー、ゲームをより楽しくする追加キャラクター、マップ、アイテムなど、さまざまなコンテンツをダウンロードできます\*。

\* 各ゲームにより対応機能は異なります。

## Xbox LIVE を利用するために

Xbox LIVE を利用するには、Xbox 360 本体をブロードバンド環境に接続し、Xbox LIVE サービスにサインアップする必要があります。

Xbox LIVE サービスや Xbox 360 とブロードバンド回線の接続に関する詳細は <http://www.xbox.com/jp/> をご覧ください。



## 保護者による設定

保護者の方は、CERO 年齢区分などにに基づき、児童や青少年がプレイできるゲームを制限したり、Xbox LIVE の各機能・サービスのご利用を簡単に制限したりすることができます。また、ファミリー タイマーの設定によりプレイ時間を限定することもできます。

詳しくは Xbox 360 本体の取扱説明書および

<http://www.xbox.com/jp/familysettings/> をご覧ください。

強き者よ、汝のその力を異世界に見せつけよ。

## LEADERBOARDS

Xbox LIVEにサインインしてタイムやコンボのランキングを、条件別に閲覧できます。



LEADERBOARD	ランキングのカテゴリを「TIME」と「COMBO」から選びます。
AWARD LEVEL	チャプター評価を「プラチナ以上」「無制限」から選びます。
DIFFICULTY	対象となる難易度 (NORMAL以上) を選びます。
CHAPTER	それまでにクリアしたことのあるチャプターの中から対象となるチャプターを選びます。

※ランキングを閲覧するには、Xbox LIVEにサインインしている必要があります。

※Easy以下の難易度での成績はランキングに登録できません。

Xbox LIVE サービスやXbox 360 本体とブロードバンド回線の接続に関する詳細は以下にお問い合わせください。

■マイクロソフト株式会社 Xbox カスタマーサポート 0120-220-340

フリーダイヤルがご利用いただけない場合は 03-3570-8261 をご利用ください。

詳しくは次の URL をご覧ください。 <http://www.xbox.com/jp/support/>

受付時間 10:00~18:00 (日、祝日を除く)

[エネミー]

# Enemies

## AFFINITY

### アフィニティ

天使のヒエラルキーにおいて最下位の階級「精霊」に属する、光の世界よりの神使。信仰心を持つ人間にとって最も身近な天使である。純白の翼で空から舞い降り、頭上に頂いた光輪で迷える者の行く道を照らすと信じられている。

その手に携える様々な神具は、正しき者を救う誓いを表すだけでなく、心懸しき者を討ち倒す強力な武器にもなるという。

## GRACE & GLORY

### グレイス&グローリー

炎を纏うグレイスと雷を操るグローリーは双子の天使で、常に二体一組で神を護衛している。この天使は共に気性が荒く、天使の兵卒を率いる軍神として描かれることも多い。その腕に備えた巨大な爪の如き神具が、彼らのその荒々しさを象徴していると言えよう。人間たちの間で、双子がほかの人間よりも霊力が強いと信じられているのは、この天使たちの祝福があるためと信じられている。

ペヨネツタの行動を阻止せんと牙を剥く天使たち。

## BELOVED

### ベラブド

第六ヒエラルキーとなる能天使で、中位三隊の「子」に属する。より霊的な存在に近くなり、天に仇なす異しき者たちを滅ぼす役割も担っている。天使の格付けでは下位とは言え、人間より遙かに高次であり、霊力の強い人間でも、この天使に出会う事は稀であろう。戦闘能力に長けており、悪魔との争いは彼らの目覚ましい活躍が良く見られる。

## FORTITUDO

### フォルティトゥード

中世の時代、霊力の強い人々の間で、天の理を放すと信じられた偉大なる意思「四元徳（カーディナル バーチュズ）」の1人で、「忍耐、勇氣（フォルティトゥード）」と呼ばれる人知を超えた存在。巨大な顔に2つの龍の頭を持ち、大地を裂いて煮え滾る熔岩を呼び起こす荒々しい姿で描かれることが多いが、実際に目にした者は1人もいない。

# Hints

新入りかい？ いいだろう。天使どもと遊ぶコツをちょっとだけ教えてやるぜ。その代わりに、俺の作った武器の動きを見せてくれよ。



## まずはジャンプを使いこなせ！

なに、ガケからよく落ちちまうだと？ …おいおい、ジャンプするときは、**Aボタンをギュッと押して、より高く飛ぶんだ**。さらにジャンプの頂点でもう一度**Aボタンをギュッと押せば、2段ジャンプ**でどんなガケだってひとつ飛び、アクションの基本だぜ！



## 若葉マークは「EASY」でプレイしろ！

お前さんが天使狩りに不慣れなら、まずは「EASY」か「VERY EASY」でプレイしな。「永遠なるマリオネット」のアクセサリー付きだから、**攻撃ボタンを押すだけ**しているんな技が自動的に出るって寸法だ。ビューティフルに決めてくれよ？



## ウィッチタイムを駆使しろ！

敵の攻撃を食らうと、ダメージを受けるだけじゃなく魔力まで減っちゃう。まずは避けることに集中するんだ。**ウィッチタイムが発動すれば魔力も得られる**。反撃の時間だぜ！



## そこに怪しいものはないか！？

もしも先に進めなくなったら、**周囲に怪しいものがないかよく観察**することだ。そいつをちょっと叩いてやれば道は開けるはずだぜ。アイテムなんかも眠ってるかもな。



## 倒した敵から武器を奪え！

奴らをトーチャーアタックで倒せば、**武器を落とす場合がある**。どうせ使い捨てた、ブツ壊れるまで遠慮なく使いな！



## コンボ継続の「ダッチオフセット」を利用しろ！

敵の攻撃が邪魔でコンボが続けられない？ そんなときは**攻撃ボタンを押したまま回避**してみな。即座にコンボの続きから反撃ができるぜ。コイツをマスターすれば、どんな状況からでもウィケッド ウィーブを練り出せるってワケだ！



# Options

## コントローラー

振動	コントローラーの振動機能をON/OFFで設定します。
操作説明	コントローラーの各種操作設定を確認できます。
初期設定に戻す	コントローラーの各種設定を初期状態に戻します。

## カメラ

通常カメラ上下反転	通常視点で、上下のカメラ操作を反転させるかどうかをON/OFFで設定します。
通常カメラ左右反転	通常視点で、左右のカメラ操作を反転させるかどうかをON/OFFで設定します。
主観カメラ上下反転	主観視点で、上下のカメラ操作を反転させるかどうかをON/OFFで設定します。
主観カメラ左右反転	主観視点で、左右のカメラ操作を反転させるかどうかをON/OFFで設定します。
カメラ感度	カメラの移動感度の設定をします。
初期設定に戻す	カメラの各種設定を初期状態に戻します。

## サウンド設定

SE音量	効果音のボリューム設定をします。
BGM音量	BGMのボリューム設定をします。
ヘッドフォンモード	音声出力をヘッドフォン用に最適化する設定を行います。
初期設定に戻す	サウンドの各種設定を初期状態に戻します。

## 表示設定

明るさ調整	画面の明るさを調整します。
字幕	イベントシーン時の字幕表示をON/OFFで設定します。
字幕言語	字幕の言語を設定します。
チュートリアル	チュートリアル表示の有無をON/OFFで設定します。
初期設定に戻す	画面表示の各種設定を初期状態に戻します。

## FLY ME TO THE MOON

(In Other Words)

Words and Music by Bart Howard

TRO ©-Copyright 1954 (Renewed) Hampshire House Publishing Corp., New York, NY  
International Copyright Secured

All Rights Reserved Including Public Performance For Profit  
Used by Permission

"Fly Me To The Moon"

Performed by Brenda Lee

Courtesy of Geffen Records under license from Universal Music Enterprises

### Music License Clearance

Julie Sessing (Sessing Music Services)

Wendy Turnbull (Sessing Music Services)

Rentaro Nagahara (SEGA Corporation)



### ドルビーデジタルで再生するには

このゲームはドルビー®デジタル5.1に対応しています。ドルビーデジタル5.1サラウンド音響でお楽しみいただくためには、Xbox 360 本体とドルビーデジタル対応サウンドシステムを、必ず光デジタルケーブルで、Xbox 360 D端子 HD AVケーブル、Xbox 360 コンポーネント HD AVケーブル、Xbox 360 VGA HD AVケーブル、Xbox 360 S ビデオ AVケーブル、Xbox 360 HDMI AV ケーブルのいずれかを使用して接続してください。また、必ず Xbox タッチボードの「システム」から「本体の設定」を選択したのち、「オーディオ」の中から「デジタル出力」を選んで、最後に「ドルビーデジタル5.1」を選択してください。



# BAYONETTA

ベヨネッタ

© SEGA

The typefaces included herein are solely developed by DynaComware.

この商品に関するお問い合わせ先

**株式会社セガ** 〒144-8531 東京都大田区羽田1-2-12

**セガ カスタマーサポート ナビダイヤル 0570-000-353**

ゲームの内容や攻略法に関するお問い合わせにはお答えしておりません。  
受付時間 10:00～17:00 月～金（祝日及び弊社指定休日を除く）  
※0570より省略せずにおかけください。※通話料がかかります。

※弊社の商品は、常に調査・研究・改良の努力を行っておりますので、お買い求めのソフトと印刷物の内容が一部異なる場合があります。あらかじめご了承ください。

SEGA, the SEGA logo are registered trademarks of SEGA Corporation.

禁無断転載

683-00428

本製品は「NTSC-J」が記載されている日本国内仕様のXbox 360本体のみで  
使ってください。許諾を得ずに、複製、改変、リバースエンジニアリング、配信、  
公共の場における実演、上映、レンタル、商業目的での使用、またはコピーガードの  
解除を行うことは固く禁じられております。これらを行った場合には、法的措置を  
取ることがありますので、ご注意ください。

Any unauthorized reproduction, modification, reverse engineering,  
transmission, public broadcast, rental and/or business use is  
prohibited. Removal of the copyguard is strictly forbidden. All rights  
shall be enforced to the fullest extent under the law.

**SEGA**®

株式会社セガの公式サイトです。

セガ公式サイト

家庭用ゲームからアミューズメント施設、会社案内まで情報が満載。  
セガの“今”がわかる公式サイトで最新情報をチェック！

<http://sega.jp/>

携帯用公式サイト【セガ.jpモバイル】

QRコード

携帯コンテンツや、家庭用ゲームやアーケードゲームなどの  
最新情報をいつでもどこでもリアルタイムでおとどけます。

